

MĚSTSKÝ ÚŘAD VELKÉ MEZIŘÍČÍ

ODBOR ŽIVOTNÍHO PROSTŘEDÍ

ÚŘAD MĚSTYSE MĚŘINA Náměstí 106 594 42 MĚŘÍN 5.9.14	Zpracovatel:
Číslo jednací: 44-729/14	Ukládací znak:
Příloha: 01.09.2017	

K číslu
jednacímu: ŽP/33933/2017-tunkr/888/2017

Dne: 01.09.2017
Vyřizuje: Ing. Jaroslav Tunkr
Telefon: 566 781 088
E-mail: tunkr@velkemezirici.cz
Datová schránka: gvebwhm

V ý z v a vlastníkům lesa k zajištění ochrany lesa

Odbor životního prostředí Městského úřadu Velké Meziříčí, jako věcně a místně příslušný orgán státní správy lesů, se na Vás všechny v obvodu působnosti ORP Velké Meziříčí obrací s následující výzvou:

Z důvodu letošních mimořádně nepříznivých klimatických podmínek (především účinků sucha a extrémních teplot v lesních porostech) došlo k velkému rozvoji kůrovce a i přes zodpovědný přístup většiny z Vás se bohužel dosud nepodařilo odvrátit nebezpečí rozsáhlé kůrovcové kalamity. Proto vás **žádáme o důsledné a opakované provádění kontrol svého lesního majetku za účelem zjištění výskytu a rozsahu napadení stromů kůrovci.**

Vzhledem ke skutečnosti, že celý systém ochrany proti těmto i dalším hmyzím škůdcům je založen především na prevenci, je nezbytně nutné provádět v souladu s lesním zákonem **včas a důsledně** zejména tato opatření:

1. včas likvidovat veškerou pro kůrovce atraktivní dřevní hmotu, vhodnou pro jejich namnožení (zlomce, vývraty, silně oslabené a usychající jedince)
2. důsledně vyhledávat a včas vhodným způsobem asanovat dřevní hmotu již kůrovci napadenou (nejlépe provést **okamžité vytěžení stromů a jejich odvoz z lesa**, popř. provést **odkornění a spálení kůry, nebo chemické ošetření dřevní hmoty**)
3. dočišťovat ohniska žíru pomocí lapáků, otrávených lapáků, nebo feromonových lapačů

Je nezbytně nutné, aby všichni vlastníci lesů postupovali **podle pokynů svých odborných lesních hospodářů a využívali jejich odborných znalostí a praktických zkušeností**, neboť zejména včasné vyhledávání stromů, u nichž se teprve začínají projevovat příznaky napadení podkorním hmyzem, je činnost poměrně náročná a zodpovědná. Pouze důsledná a zejména včasná realizace výše uvedených opatření povede k odvrácení kůrovcové kalamity.

Tímto žádáme starosty obcí o informování vlastníků lesa způsobem v místě obvyklým - vyhlášením rozhlasem (nejlépe opakovaně ve 14 denním intervalu), případně vyvěšením výzvy na úřední desku včetně informačního letáku o povinnosti asanovat v lesích dříví napadené kůrovci. Potvrzení o vyvěšení nám nezusílejte! Děkujeme.

otisk úředního razítka

Ing. Jaroslav Tunkr, v.r.
úředník odboru životního prostředí

Přílohy:

- kontakty na OLH pro vlastníky do 50 ha lesa
- leták „KŮROVCI vážná hrozba pro smrkové lesy“



MINISTERSTVO ZEMĚDĚLSTVÍ

LÝKOŽRUTI (KŮROVCI) – VÁŽNÁ HROZBA PRO SMRKOVÉ LESY!

Dlouhodobý srážkový deficit negativně působí na vitalitu lesních porostů, zejména pak smrkových (mají plochy kořenový systém pronikající pouze několik decimetrů do půdy), což ovlivňuje obratnost schopnost proti různým škodlivým organismům, především pak podkornímu hmyzu, tedy i kůrovcům. Extrémně suchý rok 2015 způsobil významné oslabení smrkových porostů, což se zřetelně projevilo nárůstem napadených stromů a porostů kůrovci. Významné poškození suchem lze přitom očekávat i v následujících letech.

Opatření proti zamezení vzniku škod jsou zakotveny v legislativě, takže v případě jejich nedodržení mohou následovat sankce, což je jistě nepřijemné. Každý vlastník musí dle zákona o lesích (č. 289/1995 Sb.) a vyhlášky o ochraně lesa (č. 101/1996 Sb., v platném znění) provadět taková opatření, aby zabránil působení škodlivých činitelů, tzn., že musí škůdce monitorovat a evidovat, preventivně bránit jejich vývoji a šíření a v případě vzniku škod provést taková opatření, která zabrání dalšímu šíření škůdce a vzniku dalších škod. V případě napadení stromů kůrovci musí tyto stromy ihned vytěžít a náležitě asanovat. Na smrků jsou nejnebezpečnější lýkožrout smrkový (*Ips typographus*), lýkožrout severský (*Ips duplicatus*) a lýkožrout lesklý (*Pityogenes chalcographus*).

Co to jsou kůrovci?

Brouci, jejichž vývoj (vajíčko-larva-kukla-dospělec) probíhá v lýku pod kůrou napadených stromů. Žirem dospělci a larev v lýku vzniká typický požerok. Žír vážně poškozuje vodivá pletiva napadeného stromu a při silném napadení vede k jeho odumření.

Lýkožrout smrkový (cca 5 mm) napadá především čerstvě odumřelé dříví (polomy, vytěžené dříví v porostu nebo na skládkách), dále pak oslabené stojící stromy (např. suchem) a při přemnožení i zdravé stojící stromy. Vývoj probíhá pod kůrou na kmenech



Dospělec lýkožrouta smrkového

dospělých smrků s výjimkou jejich vrcholku (nejčastěji od stáří 60 let, výjimečně i mladších). Jeho vývoj trvá obvykle 6 – 10 týdnů, v závislosti na teplotě.



Rozvinutý požerok lýkožrouta smrkového

Lýkožrout severský (cca 4 mm) škodí především na Moravě a ve Slezsku, je velmi podobný předchozímu druhu, zpravidla i včetně délky vývoje. Napadá však pouze stojící stromy, a to v korunové, slabší části kmene.

Lýkožrout lesklý (cca 2 mm) se vyvíjí pod kůrou větví starých smrků, ve vrcholové části koruny nebo na mladých stromcích; na kmeni dospělých smrků ve střední a spodní části se vyskytuje méně často. Vývoj trvá 6 – 10 týdnů.

Dospělec lýkožrouta lesklého



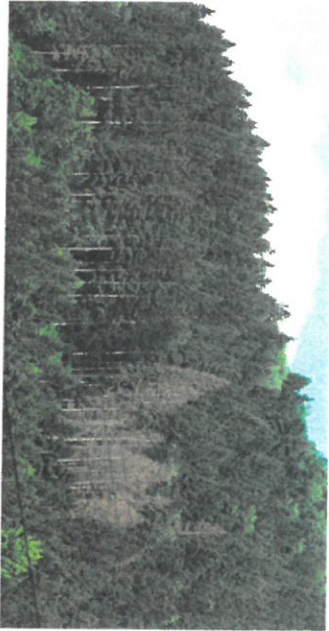
Požerok lýkožrouta lesklého

Identifikace napadených stromů

Na stojících stromech je prvním symptomem přítomnost dřtinyk na patě kmene. Na kmene se objevují závrtý, doprovázené často výrony pryskyřice (pozor: v případě oslabení suchem k tomužto smolení často nedochází). Posléze dochází k barevným změnám jehličí, které postupně rezne a opadává. Dochází také k opadávání kůry, napřed na malých ploškách, později prakticky na celém kmene. Napadené stromy již nelze zachránit, je nutné je urychleně pokácet a následně asanovat. Na ležících stromech se nacházejí závrtové otvory vedle kterých se objevují hromádky rezavých dřtinyk.



Dřtinyky na patě stojícího stromu



Kůrovcové ohniško



Dřtinyky na ležícím kmene

Zásady ochrany lesních porostů proti kůrovcům

Zásady ochrany lesních porostů proti škodlivému působení kůrovců lze obecně shrnout do tří bodů (a také je třeba je důsledně dodržovat):

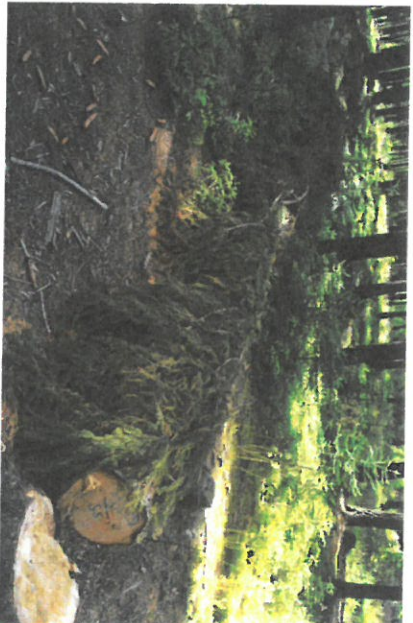
- odstraňování atraktivního materiálu pro vývoj kůrovců z lesních porostů (preventivní opatření);
- **soustavné vyhledávání a asanace napadeného dříví před výletem kůrovců;**
- dočištění ohnišek žíru pomocí odchyrových zařízení (lapáky, otrávené lapáky, feromonové lapáče).

Preventivní opatření

Prevence spočívá zejména v odstraňování atraktivního materiálu pro namnožení kůrovců. Jde především o včasné zpracování polo-mového dříví a odstranění dříví z těžby.

Lapáky

Lapák je pokácený a odvěvený strom, podložený (aby brouci mohli využít celou plochu kmene) a zpravidla zakrytý větvemi (zpomalení vysychání kůry). Káci se před předpokládaným začátkem rojení, tj. zpravidla do konce března. Lapáky se musí kontrolovat, a to především z důvodu jejich obsazení, aby bylo možné včas přikácet další lapáky. Ty se přikacují, je-li lapák plně obsazen (cca 1 závrt na 1 dm² v nejhustější napadené části kmene). Současně se kontroluje vývoj lýkožroutů, aby bylo možné lapáky včas asanovat.

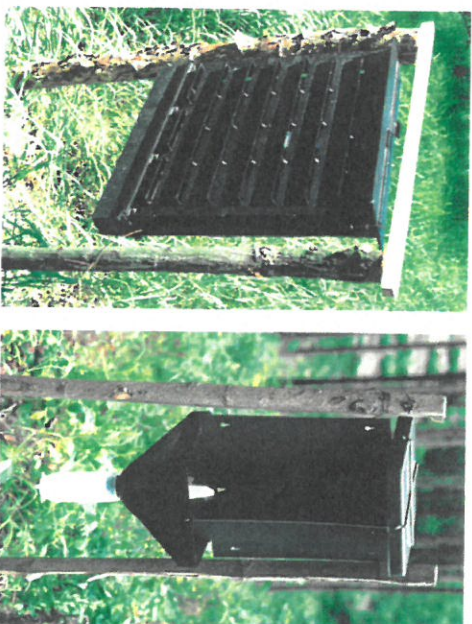


Lapák zakrytý větvemi

Feromonové lapáče

Feromonový lapáč je umělohmotná past, ve které je vyvěšen jeden feromonový odparník. Lapáče stavíme opět na ohrožená místa (kůrovcová ohniška, kde se lýkožrout v předchozím období vyskytoval, čerstvé kalamitní holiny, osluněné porostní stěny apod.). Feromonové lapáče kontrolujeme a přitom odebráme zachycené

brouky, které počítáme; při větším množství je můžeme odměřit – 1 ml (po odstranění hrubých nečistot) je 35 lýkožroutů. Kontroly provádíme v intervalu 7 – 14 dní. Odebrané brouky hubíme (lhem, horkou vodou apod.). Dle pokynů výrobce vyměňujeme feromonové odparníky. Optimální počet lapáčů a druh odparníku, včetně termínu výměny, je vhodné konzultovat s odborným lesním hospodářem (OLH).



Štěrbínový lapáč

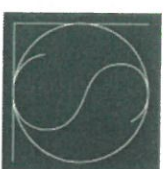
Křížový lapáč

Asanace napadeného dříví

Asanace dříví je velmi důležitým prvkem v systému ochrany lesa proti kůrovcům. Nejvhodnější je okamžitý odvoz napadeného dříví z lesa (nehrozí-li již výlet dospělců). Napadené dříví můžeme odkornit (ne v období, kdy již hrozí výletnutí dospělců) nebo chemicky asanovat (pouze dodavatelsky). Způsob a termín asanace je nutné opět konzultovat s OLH.

Jak postupovat, když si nevíte rady?

V prvé řadě je možné se obrátit na svého odborného lesního hospodáře. Druhrou možností je obrátit se na pracovníky Lesní ochranné služby – LOS (www.vulhm.cz/los, tel.: 257 892 222), kteří Vám bezplatně poradí, co a jak provést, abyste splnili zákonnou povinnost a zabránili vzniku dalších škod kůrovci. Na stránkách LOS najdete i další informace o kůrovcích.



lesní ochranná služba

Vydalo Ministerstvo zemědělství

Těšnov 17, 110 00 Praha 1
info@mze.cz, www.eagri.cz

ve spolupráci s LOS, VULHM, v.v.i., www.vulhm.cz/los