



MINISTERSTVO ZEMĚDĚLSTVÍ

ÚTVAR: Pozemkový úřad
Žďár nad Sázavou
ČÍSLO ÚTVARU: 130766

VYŘIZUJE: ING. HAŠEK
TELEFON: 566 655 812
FAX: 566 655 820
E-MAIL: PU_ZDAR_NS@mze.cz

ADRESA: STROJÍRENSKÁ 12/1208, 591 01 ŽĎÁR
NAD SÁZAVOU

DATUM: 10.07.2012

ÚŘAD MĚSTYSE MĚKINA Náměstí 106 594 42 Měřín	Zpracovatel:
Došlo: 10. 7. 2012	Ukládací znak:
Číslo jednací: 00 541/12	
Příloha:	

Obce
Okresu Žďár nad Sázavou

Monitoring eroze zemědělské půdy

Pozemkový úřad Žďár nad Sázavou, jako věcně a místně příslušný správní orgán podle § 20 zákona č. 139/2002 Sb., o pozemkových úpravách a pozemkových úřadech a o změně zákona č. 229/1991 Sb., o úpravě vlastnických vztahů k půdě a jinému zemědělskému majetku, ve znění pozdějších předpisů, byl na základě PŘÍKAZU č. 15/2012 ministra zemědělství, ze dne 31.5.2012, č.j. 70615/2012-MZE-13311, pověřen úkolem monitorování a následného hlášení projevů vodní a větrné eroze a stékání zemědělské půdy v rámci své územní působnosti (Okres Žďár nad Sázavou).

Hlavním cílem MONITORINGU EROZE zemědělské půdy je zjišťování, evidence a správa informací o výskytu projevů eroze a svahových deformací na zemědělské půdě z důvodu možného vyhodnocení příčin vzniku monitorovaných událostí a pro návrhy preventivních opatření a opatření na zmírnění nebo odstranění negativních důsledků těchto událostí.

Z důvodu zajištění ochrany zemědělské půdy před její degradací vlivem eroze (vodní a větrné) a zdokonalení dosavadního systému hlášení erozních událostí byl vytvořen webový portál :

„Monitoring eroze zemědělské půdy“ na adrese: <http://me.vumop.cz>

V souladu s výše uvedeným PŘÍKAZEM č. 15/2012, po zjištění nového výskytu eroze zemědělské půdy provede pověřený pracovník místně příslušného pozemkového úřadu neprodleně rekognoskaci terénu v součinnosti se zástupcem městského nebo obecního úřadu a případně i dalších účastníků monitoringu. Při rekognoskaci budou pořízeny informace dle „Metodického postupu pro monitoring eroze zemědělské půdy“ pod č.j. 63702/2012-MZE-13311, které budou následně vloženy do webového portálu „Monitoring eroze zemědělské půdy“ na výše uvedené adrese <http://me.vumop.cz>, kde budou dále zpracovány a vyhodnoceny.

Při rekognoskaci bude pořízena fotodokumentace, popř. se zaznamená poloha přístrojem GPS a do formuláře budou vyplněny požadované informace :

- Datum a čas události
- Datum a čas rekognoskace
- Popis události, typ eroze, přibližnou plochu zasaženého území, vegetační porost
- Popis škod na porostech, komunikacích, obytných stavbách apod.

ER O Z I lze charakterizovat jako přírodní proces, při kterém působením vody, větru, ledu, příp. jiných činitelů dochází k rozrušování povrchu půdy a transportu půdních částic. **Zrychlená eroze zemědělských půd vážně ohrožuje produkční a mimoprodukční funkce půd a vyvolává mnohamilionové škody v intravilánech měst a obcí.** Ty jsou způsobovány povrchovým odtokem a smyvením půdy zejména ze zemědělských pozemků. Přehlížet nelze ani časté škody vyvolané větrnou erozí. **Eroze půdy ochuzuje zemědělské půdy o nejtírodnější část – ornici, zhoršuje fyzikálně – chemické vlastnosti půd, zmenšuje mocnost půdního profilu, zvyšuje šterkovitost, snižuje obsah živin a humusu, poškozují plodiny a kultury a způsobuje ztráty osiv a sadby, hnojiv a přípravků na ochranu rostlin. Transportované půdní částice a na nich vázané látky znečišťují vodní zdroje, zanášejí akumulací prostory nádrží, snižují průtočnou kapacitu toků, vyvolávají zakalení povrchových vod, zhoršují prostředí pro vodní organismy, zvyšují náklady na úpravu vody a těžbu usazenin; velké povodňové průtoky poškozují budovy, komunikace, koryta vodních toků atd. V případě větrné eroze jde především o poškozování klíčících rostlin, znečišťování ovzduší, škody navátím ornice atd.**

Na území České republiky je cca 50% orné půdy ohroženo vodní erozí a téměř 10% větrnou. Na převážné ploše erozí ohrožené půdy není prováděna systematická ochrana, která by omezovala ztráty půdy na stanovené přípustné hodnoty, tím méně na úroveň, která by bránila dalšímu snižování mocnosti půdního profilu a ovlivňování kvality vod v důsledku pokračujícího procesu eroze.

Poznání, že člověkem zrychlená eroze jej může ohrozit, je relativně nové a věda o protierozní ochraně byla ještě před začátkem 20. století téměř neznámá.

Je výmluvné, že často činy v protierozní ochraně zpravidla následují až po katastrofách. Řada odborných institucí a vědeckých pracovišť (včetně FAO) upozorňuje naléhavě na rostoucí rizika disharmonických trendů světové výživy. V roce 1960 připadalo na 1 obyvatele zeměkoule 0,44 ha zemědělské půdy. V roce 1990 ale již jenom 0,27 ha. V roce 2025 to bude podle dosavadního trendu přírůstku světové populace, pouze 0,17 ha. Absolutní hranice, zohledňující nejmodernější technologie zemědělské výroby, která ještě může zajistit minimální výživu lidí v rozsahu průměrné kalorické spotřeby je 0,07 ha na obyvatele. Pokud bude pokračovat současný trend v přírůstku obyvatel, kolem r. 2050 toto číslo bude dosaženo. Ve světě přitom ročně ubývá, resp. se ztrácí 7,5 mil. ha zemědělské půdy a 17 – 20 mil. ha lesa. V ČR v současné době na jednoho obyvatele připadá 0,403 ha zemědělské půdy (0,288 ha orné půdy), což je průměr zemí EU a lesní půdy 0,25 ha na obyvatele. Výměra zemědělské půdy klesla od r. 1937 v ČR ze 4,988 mil. ha na 4,284 mil. ha v r. 1999 a na 3,546 mil. ha v r. 2009 (jenom v důsledku výstavby u nás v současnosti ubývá 11 až 16 hektarů zemědělské půdy denně, podle upřesněných údajů z r. 2010 ubývalo dokonce 24 ha denně). Při úbytku výměry a kvality zemědělské půdy je i eroze problémem vysoce významným v celosvětovém měřítku, který má za následek každoroční úbytek tisíců km² zemědělské půdy.

V období transformace zemědělských družstev a privatizace zemědělství po roce 1989 se očekávaly změny v přístupu k využití a ochraně zemědělské půdy, trend k šetrnějšímu hospodaření a utváření menších výrobních a územních celků. Privatizace zemědělské výroby však očekávané zmenšení velikosti pozemků a tím zvýšení diverzity ploch polních plodin nepřinesla.

Hlavní možnosti ochrany půdy před erozí spočívají v realizaci pozemkových úprav, zejména pak komplexních pozemkových úprav. Pozemkové úpravy, respektující vlastnické, ekologické, hospodářské, vodohospodářské, dopravní a další poměry, jsou základními opatřeními, při nichž lze nejlépe uplatňovat zásady protierozní ochrany.

Nedílnou součástí protierozní ochrany je aktivní spolupráce zemědělců hospodařících na erozí ohrožených pozemcích při respektování a uplatňování zásad správného hospodaření a při vhodné volbě pěstovaných plodin, včetně ochoty v nezbytné míře přijímat návrhy komplexních protierozních opatření organizačního, agrotechnického a technického charakteru.

Na základě výše uvedených informací a v souladu s PŘÍKAZEM č. 15/2012 ministra zemědělství se na vás obrácíme s žádostí o spolupráci při monitorování erozních jevů v územní působnosti vaší obce. Veškeré relevantní informace o výskytu eroze zemědělské půdy zasílejte e-mailem na následující adresy Pozemkového úřadu Žďár nad Sázavou :

PU_ZDAR_NS@mze.cz ; Petr.Hasek@MZe.cz ; Petr.Pejchal@MZe.cz

popř. telefonicky na čísla : 566 655 812, 566 655 817, 566 655 810 , 566 655 811

S pozdravem

Ministerstvo zemědělství
POZEMKOVÝ ÚŘAD
ŽDĀR NAD SÁZAVOU
591 01 Žďár nad Sázavou, Strojírenská 12/1208

Ing. Jiří Klusáček
Ředitel pozemkového úřadu



Přílohy : - Příkaz ministra zemědělství č. 15/2012
- Mapy potenciální ohroženosti zemědělských půd vodní a větrnou erozí



Ing. Petr Bendl
ministr zemědělství

V Praze dne 31. 5. 2012
Čj. 70615/2012-MZE-13311

P Ř Í K A Z č. 15/2012
ministra zemědělství
pro monitoring eroze zemědělské půdy

Určeno: pozemkovým úřadům, agenturám pro zemědělství a venkov a Ústřednímu pozemkovému úřadu Ministerstva zemědělství.

Z důvodu zajištění ochrany zemědělské půdy před její degradací vlivem eroze (vodní a větrné) a zdokonalení dosavadního systému hlášení erozních událostí byl vytvořen webový portál „Monitoring eroze zemědělské půdy“.

Pro zabezpečení monitoringu eroze zemědělské půdy stanovuji povinnosti následovně:

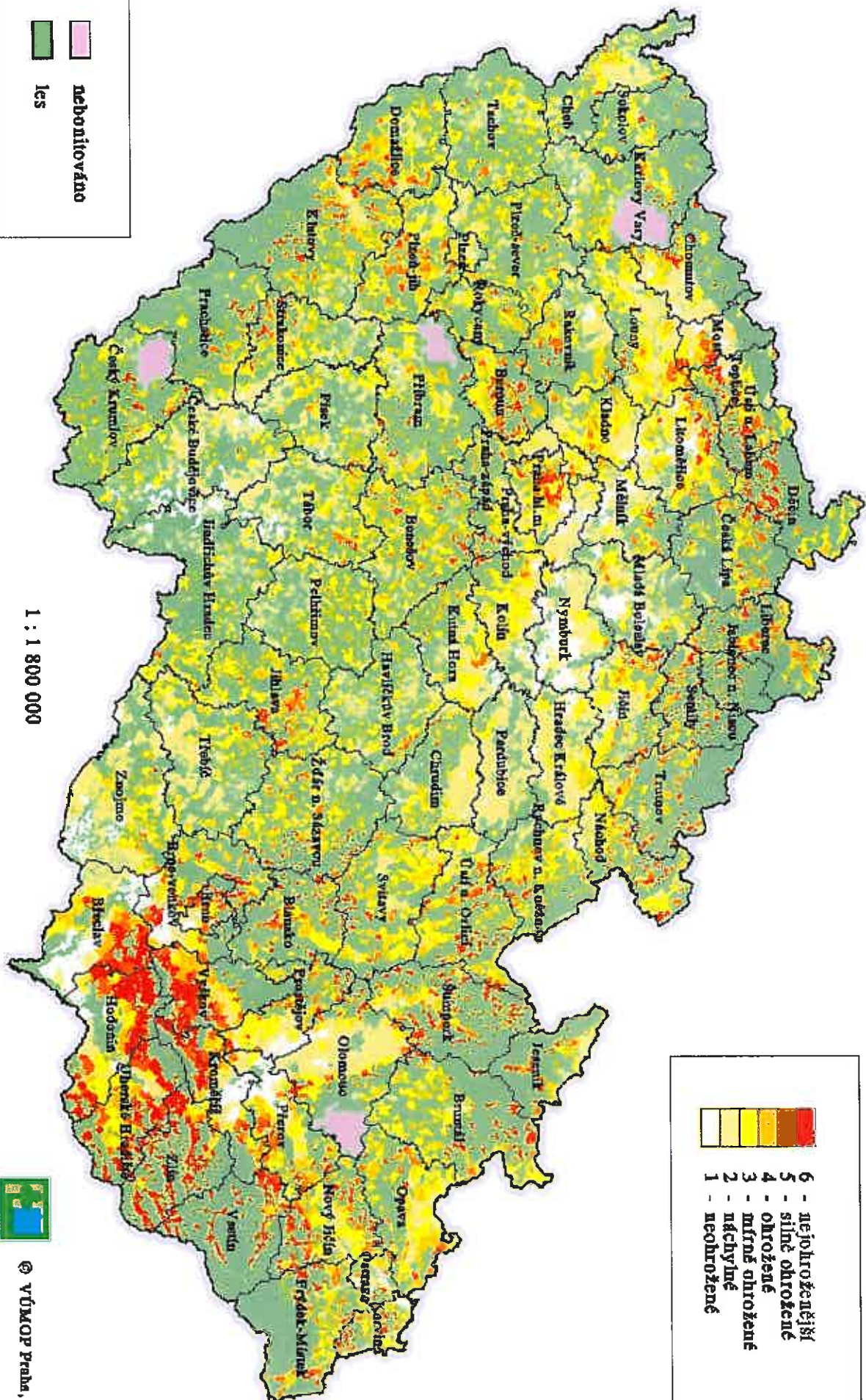
- po zjištění nového výskytu eroze zemědělské půdy provede pověřený pracovník místně příslušného pozemkového úřadu neprodleně rekognoskaci terénu v součinnosti se zástupcem městského nebo obecního úřadu a případně i dalších účastníků monitoringu. Při rekognoskaci budou pořízeny informace dle „Metodického postupu pro monitoring eroze zemědělské půdy“ pod čj. 63702/2012-MZE-13311 (dále je „Metodický postup“), které budou následně vloženy do webového portálu „Monitoring eroze zemědělské půdy“ na adrese <http://me.vumop.cz>, kde budou dále zpracovány a vyhodnoceny. Agentury pro zemědělství a venkov v případě zjištění vzniku erozní události informují dle Metodického postupu místně příslušný pozemkový úřad. V koordinaci s pracovníky pozemkových úřadů se podílejí na zjišťování relevantních skutečností k monitorovaným událostem. Kompetence dalších zúčastněných stran (Státní zemědělský intervenční fond a orgány ochrany zemědělského půdního fondu) jsou dále specifikovány v Metodickém postupu;

- každoročně bude předložena „Závěrečná zpráva monitoringu eroze zemědělské půdy“, ve které budou analyzovány příčiny vzniku monitorovaných událostí a navrženy efektivní preventivní opatření na zmírnění nebo odstranění negativních důsledků těchto událostí.

Tímto příkazem se ruší Příkaz č. 1/2011 náměstka ministra zemědělství pro ekonomický úsek Ing. Tomáše Šimčíka.

Tento příkaz nabývá účinnosti dne 1. června 2012.

Mapa potenciální ohroženosti zemědělských půd vodní erozí



- 6 - nejohroženější
- 5 - silně ohrožené
- 4 - ohrožené
- 3 - mírně ohrožené
- 2 - náchylné
- 1 - neohrožené

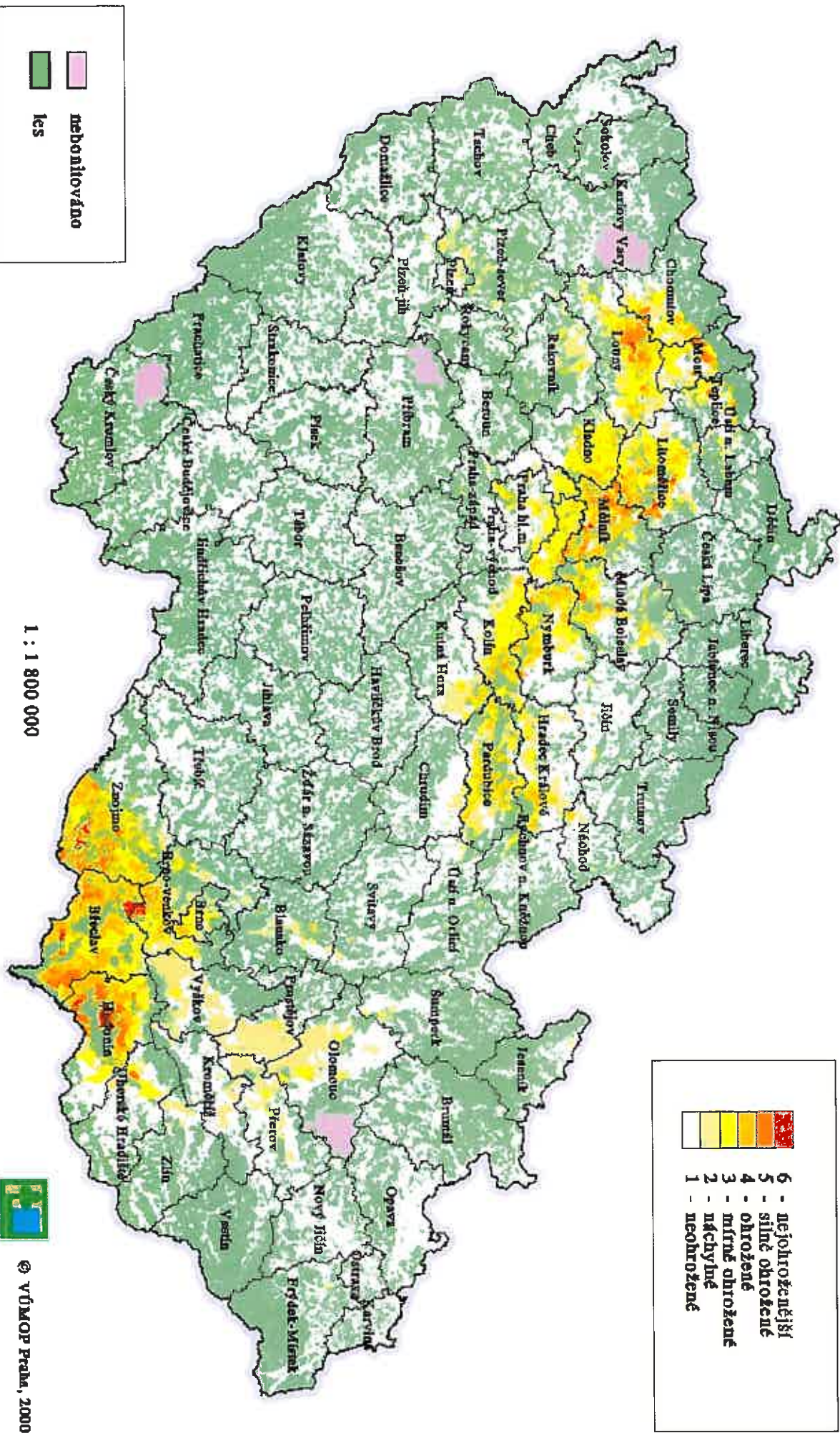
- nebohnojváno
- les

1 : 1 800 000

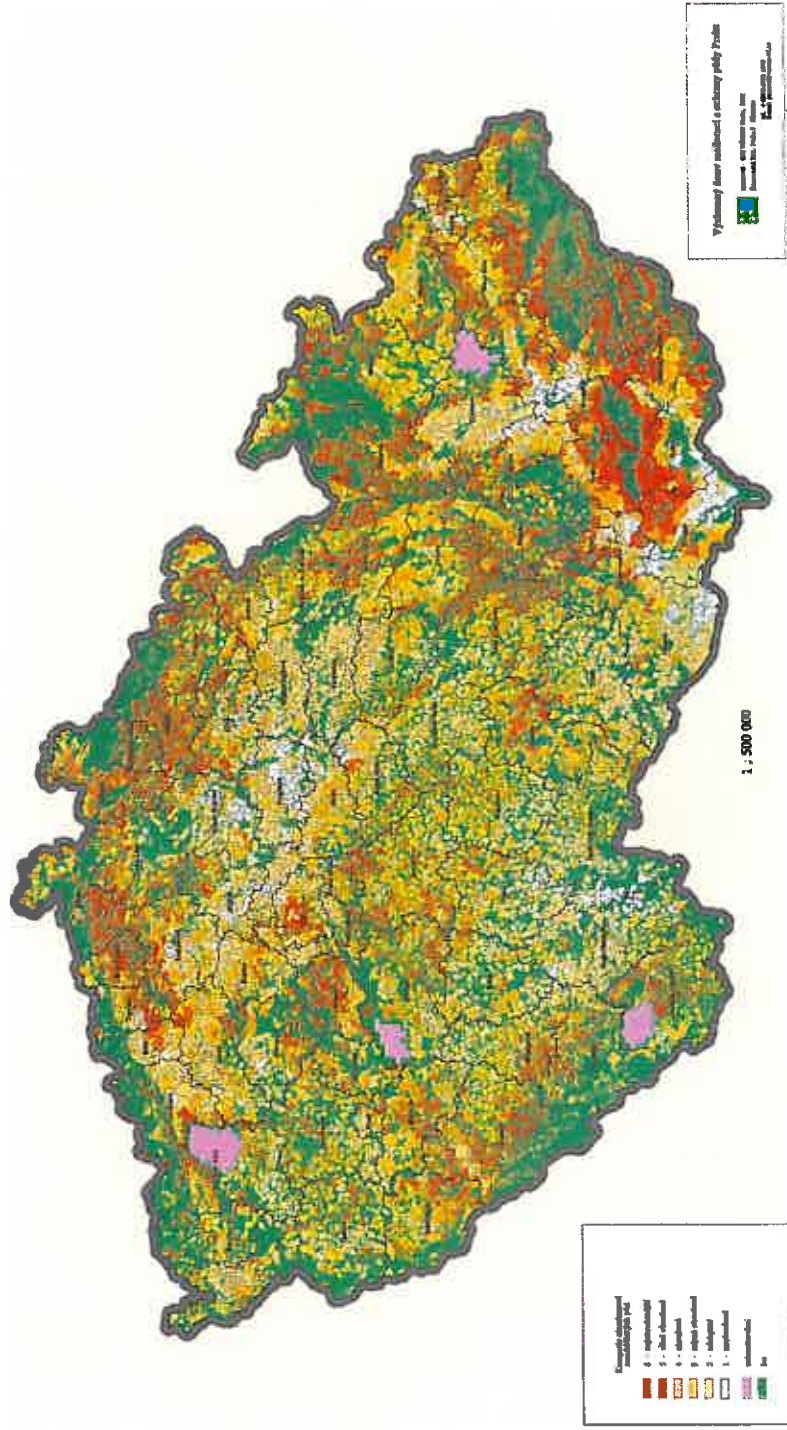


© VÚMOP Praha, 2000

Mapa potenciální ohroženosti zemědělských půd větrnou erozí podle katastrů



Mapa potenciální ohroženosti zemědělských půd vodní erozí podle katastrů



Mapa potenciální ohroženosti zemědělských půd větrnou erozí podle katastrů

