

MĚSTSKÝ ÚŘAD VELKÉ MEZIŘÍČÍ
ODBOR DOPRAVY A SILNIČNÍHO HOSPODÁŘSTVÍ

Číslo jednací: DOP/61382/2018-krej /21550/2018

Dne: 27.06.2018

Vyřizuje: Emil Krejska

Telefon: 566 781 061

E-mail: krejska@velkemezirici.cz

Datová schránka: gvebwhm

VEŘEJNÁ VYHLÁŠKA

OPATŘENÍ OBECNÉPOVAHY

Stanovení přechodné úpravy provozu na pozemní komunikaci

Městský úřad Velké Meziříčí odbor dopravy a silničního hospodářství příslušný podle § 124 odst. 6 zákona č. 361/2000 Sb., o provozu na pozemních komunikacích a o změnách některých zákonů, ve znění pozdějších předpisů (dále jen „zákon o silničním provozu“), na základě žádosti společnosti: Krajská správa a údržba silnic Vysočiny, p.o., Kosovská 1122/16 586 01 Jihlava, IČ: 00090450, TSÚ Žďár nad Sázavou, Jihlavská 1, 591 01 Žďár nad Sázavou, v zastoupení na základě plné moci společnosti: ZNAKOM s.r.o., Zengrova č.p.2694/4, 615 00 Brno, IČ 262 64 641, podle ustanovení § 77 odst. 1 písm. c) a odst. 5 zákona o silničním provozu, stanoví přechodnou úpravy provozu:

komunikace: silnice č.: II/602, II/354, III/35433, II/360, II/390, III/3883 a místní komunikace

v místě: v k.ú.: Měřín, Stránecká Zhoř, Blížkov, Netín, Olší nad Oslavou, Mostišťe, Velké Meziříčí, Rousměrov, Křižanov, Osová Bítýška

termín: od 16.7. 2018 do 26.8.2018

důvod: zajištění bezpečnosti provozu v rámci uzavírek silnice II/602 a objízdné trasy

spočívající v umístění dopravního značení dle návrhu vypracovaného: Znakom, Vysočina s.r.o., Kounicova 297/38, Brno, které bylo odsouhlaseno příslušným orgánem Policie České republiky - Krajské ředitelství policie kraje Vysočina, územní odbor vnější služby, dopravní inspektorát Žďár nad Sázavou pod č.j. KRPJ-61878-1/ČJ-2018-161406 ze dne 15.6. 2018.

Podmínky pro provedení přechodné úpravy provozu:

1. Osazení dopravního značení bude provedeno v souladu s vyhláškou MD č. 294/2015 Sb., kterou se provádějí pravidla provozu na pozemních komunikacích a úprava a řízení provozu na pozemních komunikacích, v platném znění.
2. Dopravní značky a zařízení musí být v souladu s ust. § 62 odst. 6 zákona o silničním provozu, svými rozměry, barvami a technickými požadavky musí odpovídat zvláštním technickým předpisům (ČSN EN 12899-1 Stálé svislé dopravní značení, technické podmínky TP 65 Zásady pro dopravní značení **Digitální podpis: Emil Krejska** TP 66

Datum: 27.06.2018 17:12:38 +02:00

Zásady pro označování pracovních míst na pozemních komunikacích II. vydání, ...). Všechny součásti dopravních značek (podkladní deska, sloupek, značka, uchycení) musí být schváleného typu.

3. Odborné provedení dopravního značení a průběžnou kontrolu a údržbu dopravního značení zajistí Krajská správa a údržba silnic Vysočiny, p.o., Kosovská 1122/16 586 01 Jihlava, IČ: 00090450, TSÚ Žďár nad Sázavou, Jihlavská 1, 591 01 Žďár nad Sázavou a ZNAKOM s.r.o., Zengrova č.p.2694/4, 615 00 Brno, IČ 262 64 641, Petr Ošmera tel. 725 015 243.
4. Realizace dopravního značení je možná až po nabytí účinnosti opatření obecné povahy.
5. Z důvodu zajištění bezpečnosti silničního provozu může Městský úřad Velké Meziříčí odbor dopravy a silničního hospodářství z vlastního podnětu nebo z podnětu Policie ČR stanovit další dopravní značky nebo zařízení, případně stanovenou přechodnou úpravu provozu změnit.
6. Stanovení dopravního značení nenahrazuje povolení, stanovisko, posouzení, případně jiné opatření dotčeného správního úřadu vyžadované zvláštními předpisy.

Odůvodnění

Žadatel: Krajská správa a údržba silnic Vysočiny, p.o., Kosovská 1122/16 586 01 Jihlava, IČ: 00090450, TSÚ Žďár nad Sázavou, Jihlavská 1, 591 01 Žďár nad Sázavou, v zastoupení na základě plné moci společností: ZNAKOM s.r.o., Zengrova č.p.2694/4, 615 00 Brno, IČ 262 64 641, podala 25.6.2018 podnět k stanovení přechodné úpravy provozu na silnicích II. a III. třídy a místních komunikacích v ORP Velké Meziříčí z důvodu uzavírek silnice č. II/602 v úseku Měřín – Velké Meziříčí a vyznačení objízdných tras.

Dotčený orgán, Policie ČR, Krajské ředitelství policie kraje Vysočina, pod č.j. KRPJ-61878-1/ČJ-2018-161406 ze dne 15.6. 2018, vydal k návrhu přechodného dopravního značení kladné stanovisko, proto Městský úřad Velké Meziříčí - odbor dopravy a silničního hospodářství stanovil v souladu s ustanovením § 77 odst. 5 zákona o silničním provozu, v návaznosti na ustanovení § 171 (a násl.) zákona č. 500/2004 Sb., správní řád, opatření obecné povahy k umístění výše uvedeného dopravního značení.

Proti opatření obecné povahy dle § 173 odst. 2 správního řádu nelze podat opravný prostředek. Toto opatření obecné povahy nabývá účinnosti pátým dnem po dni vyvěšení veřejné vyhlášky.

Otisk úředního razítka

Krejska Emil

úředník odboru dopravy
a silničního hospodářství

Příloha: situační návrh 5x, Stanovisko Policie České republiky - Krajské ředitelství policie kraje Vysočina, územní odbor vnější služby, dopravní inspektorát Žďár nad Sázavou pod č.j. KRPJ-61878-1/ČJ-2018-161406 ze dne 15.6. 2018

Toto opatření obecné povahy musí být vyvěšeno po dobu 15-ti dnů. Pátým dnem po vyvěšení nabývá toto opatření účinnosti.

Vyvěšeno dne: 15. 6. 2018 Sejmuto dne:

MĚSTYS MĚŘÍN
Náměstí 106, 594 42 Měřín
IČ: 002 94 799 DIČ: CZ00294799
razítko a podpis oprávněné osoby

razítko a podpis oprávněné osoby

Toto opatření nabývá účinnosti dnem:

Obdrží:

Krajská správa a údržba silnic Vysočiny, p.o., Kosovská 16, 586 01 Jihlava, TSÚ Jihlavská 1,
591 14 Žďár nad Sázavou, IČ 000 90450

ZNAKOM s.r.o., Zengrova č.p.2694/4, 615 00 Brno, IČ 262 64 641

Policie ČR, KŘPKV D1, Nám. Republiky 69, 591 20 Žďár nad Sázavou

Dotčené osoby:

V souladu s dle § 172 odst. 1 správního řádu doručuje Městský úřad Velké Meziříčí toto rozhodnutí o opatření obecné povahy dotčeným osobám veřejnou vyhláškou. Doručení veřejnou vyhláškou bude provedeno v souladu s ustanovením § 25 správního řádu tak, že se písemnost vyvěsí na úřední desce MěÚ Velké Meziříčí a současně bude zveřejněna způsobem umožňujícím dálkový přístup. Pátým dnem po vyvěšení bude písemnost považována za doručenou. Den doručení je dnem nabytí jeho účinnosti.

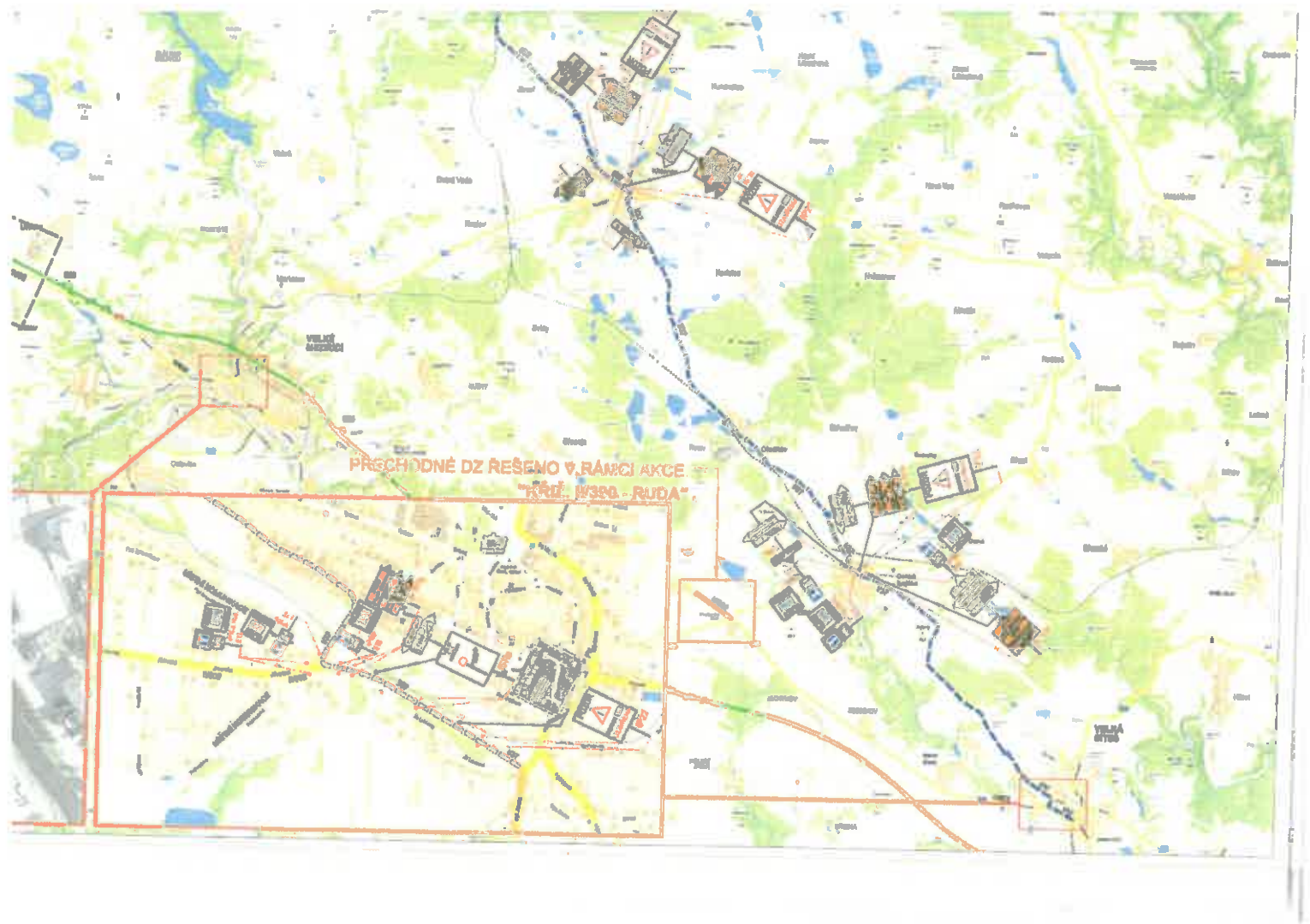
Úřady pro vyvěšení a podání zprávy o datu vyvěšení a sejmutí:

Městský úřad Velké Meziříčí odbor správní

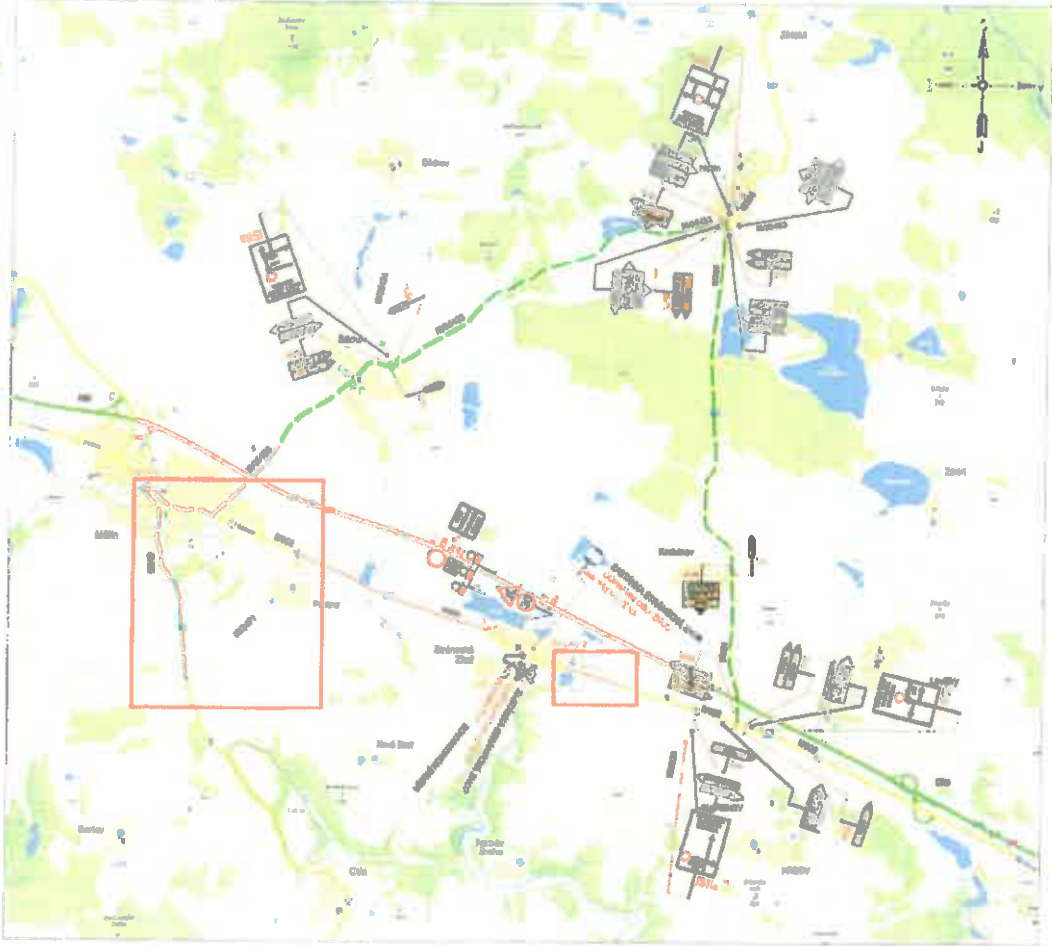
Obecní úřad Stránecká Zhoř

Úřad Městysse Měřín

- se žádostí o bezodkladné vyvěšení rozhodnutí na své úřední desce na dobu nejméně 15 dnů a o zpětné zaslání potvrzeného vyvěšení po uvedené dobu.



ETAPA 1B KM 54.439 - KM 54.910 - KM 55.590 - KM 57.344



PRÁČOVNÍ MÍSTO	TRANSITNÍ OBLIČO
PŘECHOVNÉ DOPRAVNÍ ZNAČENÍ	LOKÁLNÍ OBJEZDU
STÁVAJÍCÍ DOPRAVNÍ ZNAČENÍ	
STÁVAJÍCÍ DOPRAVNÍ ZNAČENÍ DOČASNĚ ZRUŠENO DLE POŘADÍ	

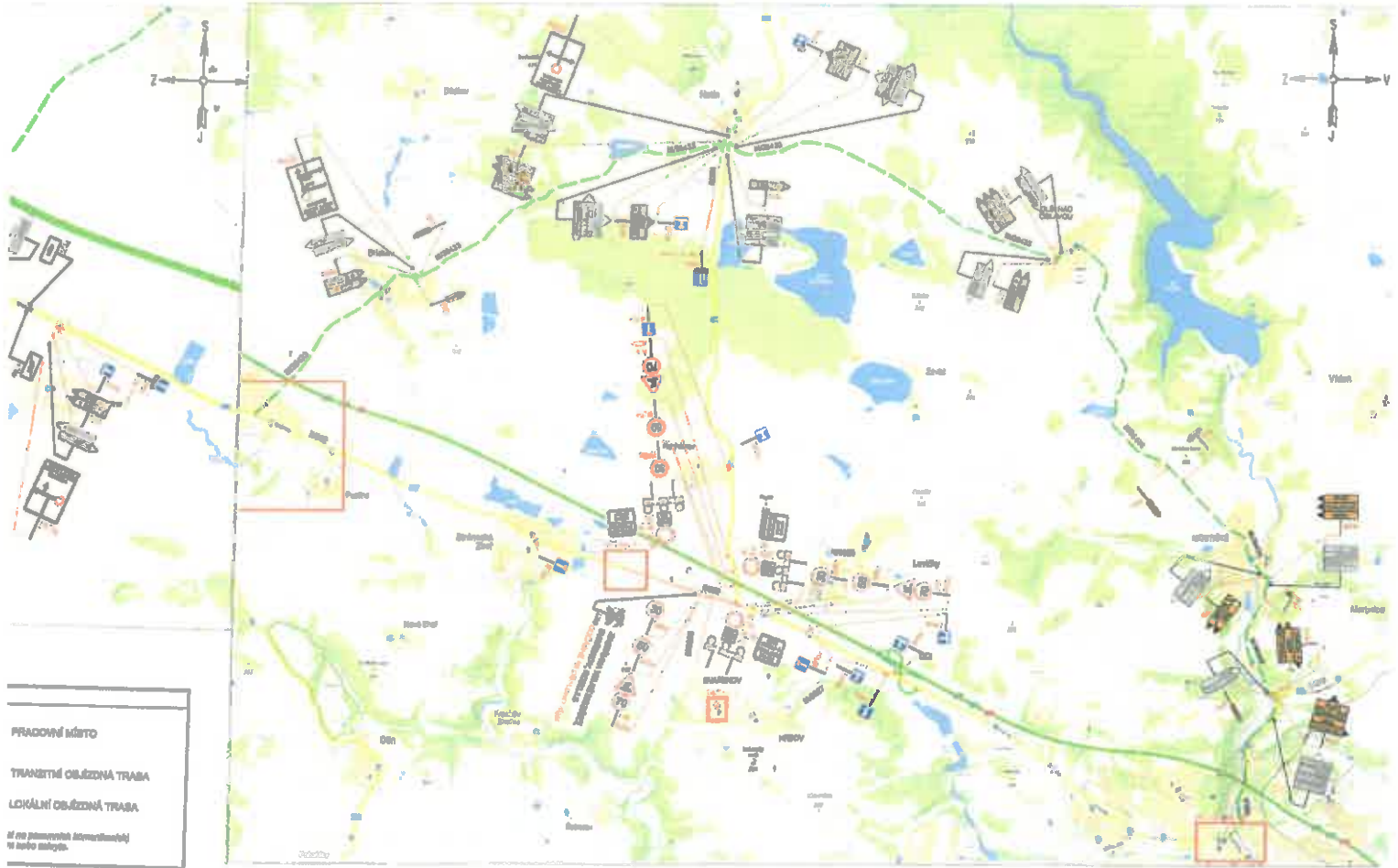
Podrobné údaje naleznete v příloze 7 a příloze 8. Účastníci projektu mají právo na informace o stavu projektu a jeho průběhu. Pro více informací kontaktujte investora. Datum vydání: 7. října 2024.



DETAIL 3



33.365 KM 54 439



Ε ΓΑΡΑ 2 ΚΜ 53 365 - ΚΜ 54 439





ČJ:KRPJ-61878-1/ČJ-2018-161406

Žďár nad Sázavou dne 15. června 2018

ZNAKOM Vysočina s.r.o.
Kounicova 38
602 00 Brno

1. Uzavírka části komunikace silnice II/602 v rámci akce „křiž. II/354 – Měřín křiž. III/3491“

Stanovisko:

(ve smyslu § 24 odst. 2 písm. d) zákona č. 13/1997 Sb., o pozemních komunikacích)

Policie ČR, Dopravní inspektorát Žďár nad Sázavou souhlasí s Vámi předloženým návrhem uzavírky předmětné části komunikace.

Způsobilost pozemních komunikací pro vedení objízdných tras je třeba, včetně vyhodnocení způsobilosti zatížitelnosti mostních konstrukcí a podjezdů mostních a obdobných objektů pro požadovaný účel, mj. i s ohledem na jejich aktuální stav, konzultovat s příslušnými vlastníky/správcí.

2. Přechodná úprava DZ v rámci akce „křiž. II/354 – Měřín křiž. III/3491“

Stanovisko:

(ve smyslu § 77 odst. 2 písm. b) zákona č. 361/2000 Sb., o provozu na pozemních komunikacích)

Policie ČR, Dopravní inspektorát Žďár nad Sázavou, v rozsahu vlastní příslušnosti, souhlasí s Vámi předloženým návrhem přechodné úpravy dle Vámi předložené žádosti a situace DZ.

Pro provedení a umístění dopravního značení požadujeme soulad s platnými právními a technickými předpisy.

Upozorňujeme na nutnost připravenosti zhotovitele užít dostatečný počet osob oprávněných zastavovat vozidla ve smyslu ustanovení § 79 odst. 1. písm. i) zákona č. 361/2000 Sb., o provozu na pozemních komunikacích (zaměstnanec vykonávající práce spojené se správou, údržbou, měřením, opravami a výstavbou pozemní komunikace a k zajištění bezpečnosti provozu na pozemních komunikacích, označený podle prováděcího právního předpisu), pro případ nutnosti zajištění BESIP v souvislosti s předmětnou akcí.

Požadujeme důslednou koordinaci s akcemi a jejich DIO, se kterými je předmětná akce způsobilá se vzájemně ovlivnit.

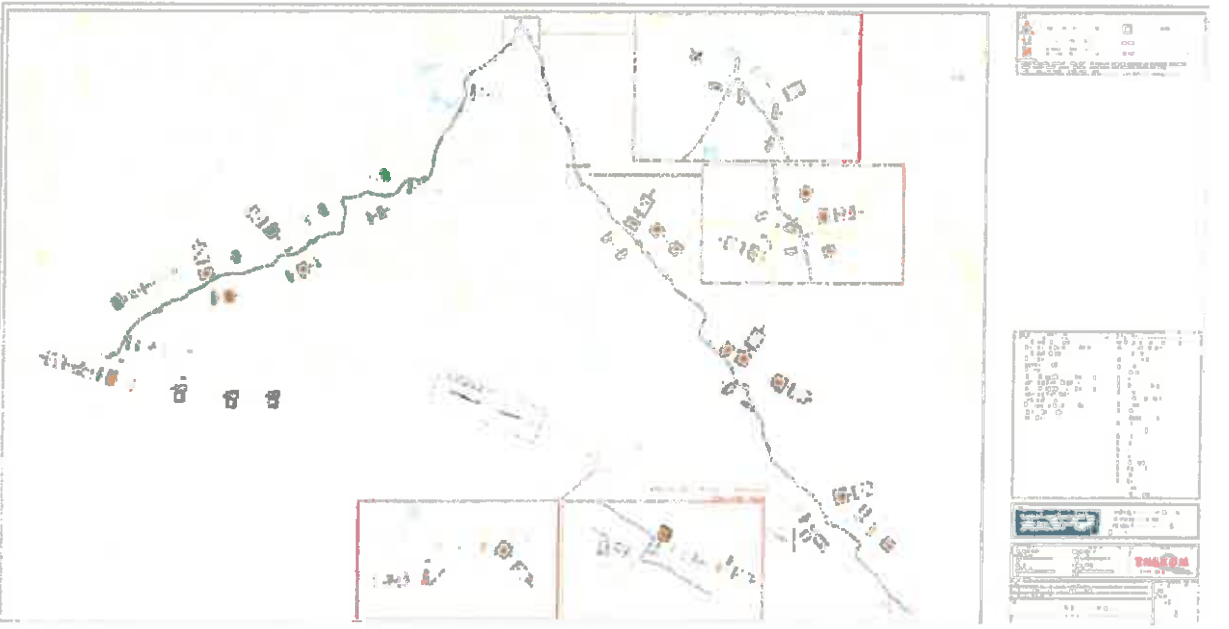
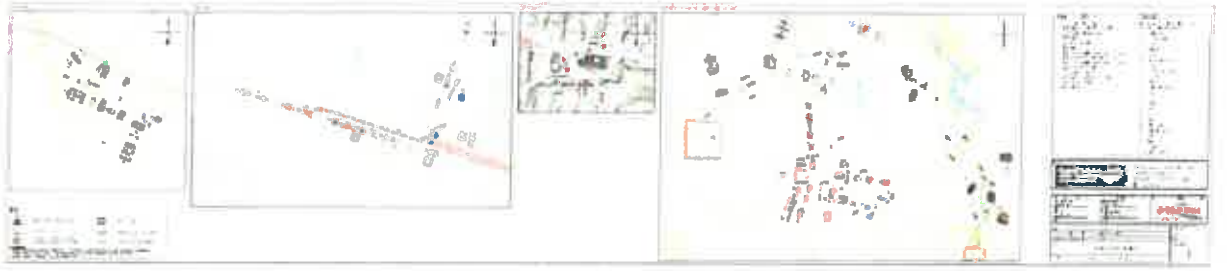
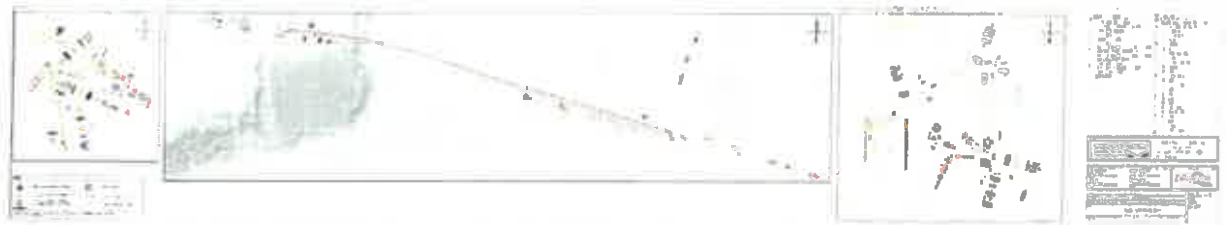
Zpracoval : por. Bc. Jan ŠTEFÁČEK

komisař



Zdeněk KUBÍK
npor. Bc. Zdeněk KUBÍK

vedoucí oddělení



ZNAKOM VYSOČINA
 Právní úřad
 Městský úřad Vyškov
 nám. M. Štefánika 100, 682 01 Vyškov
 tel. 517 311 111
 fax 517 311 112
 e-mail: znamok@vyzkov.cz

ŽÁDOST O VYJÁDŘENÍ K PŘECHODNĚ UPRAVĚ DOPRAVNÍHO ZNAČENÍ

V souvislosti s prováděním níže uvedených staveb Vás žádáme o vyjádření k přechodně upravenému dopravnímu značení na komunikaci ve Vaší obci/obcích

Název stavby / dotčení silnice:

KŘÍŽ. II/354 - MĚŘÍN KŘÍŽ. III/3491 / číslo silnice II/602

(číslo stavby v mapě stv. KSÚSV z r. 2018 – tabulka silnice řádeč č. 15B 76C)

Prodávající/objednatel/uzavíratel smlouvy: od 02.07.2018 - do 31.08.2018

Stavba podle označení dopravy:

V rámci stavby dojde k úplné úpravě silnice II/602 v úseku provozníze standardní km 53 365 – 57,344 a částečně územky v úseku provozníze standardní km 64 439 – km 64 970

Etapa 1A - Objízdná trasa pro veškerý provoz je obousměrně vedena po silnicích II/349, I/349, II/3453, II/354 přes zastávané území městyse Měřína, obce Štítkov, obce Nečín

Etapa 1B - Objízdná trasa pro veškerý provoz je obousměrně vedena po silnicích II/349, II/602, II/3453, II/354 přes zastávané území městyse Měřína, obce Štítkov, obce Nečín

Etapa 2 - Objízdná trasa pro veškerý provoz je obousměrně vedena po silnicích II/3453, I/34049, u356, přes zastávané území městyse Měřína, obce Štítkov, obce Nečín, obce Opatovice (Velká Mlýnská), obce Měřínsko (Velká Mlýnská), město Velká Mlýnská

Transitní objízdná trasa - Objízdná trasa pro veškerý provoz, která je určena pro řádkou z obce, je obousměrně vedena po silnicích I/353, I/37 přes zastávané území obce Velký Boršpav, obce Zhoř, obce Stoj, obce Rudelec, město Nové Veselí, obce Budeč, město Žďár nad Sázavou, obce Vala, obce Sázavín, město Ostrov nad Osavou, obce Rousměrov, obce Sítice nad Osavou, obce Jívoví, město Křtiny, obce Otěřov, obce Opatovice (Rýhla) a město Velká Mlýnská

Účastníci a údaje na přechodném období v době prací:

Krajská správa a úřad silnic Vysočiny příspěvková organizace
 se sídlem: Komořanská 1127/16 586 01 Jihlava
 IČO: 0030450

Odpovědná osoba za stavbu:

Zdeněk Šmal, ředitel přípravy a realizace stavby, KSÚSV Žďár nad Sázavou
 telefon 775 059 429 / e-mail: smal.z@ksuvy.cz
 adresapracovníků: KSÚSV Žďár nad Sázavou, Jihlava 341 1, 631 01 Žďár nad Sázavou

Zpracovatel: Ing. Jaroslav Štefánek, Ing. Jaroslav Štefánek

ZNAKOM VYSOČINA
 Právní úřad
 Městský úřad Vyškov
 nám. M. Štefánika 100, 682 01 Vyškov
 tel. 517 311 111
 fax 517 311 112
 e-mail: znamok@vyzkov.cz

Objednatel: Město Vyškov, Právní úřad

Město Vyškov
 nám. M. Štefánika 100, 682 01 Vyškov
 tel. 517 311 111
 fax 517 311 112
 e-mail: znamok@vyzkov.cz

Účastníci a údaje na přechodném období v době prací:

ZNAKOM VYSOČINA
 Právní úřad
 Městský úřad Vyškov
 nám. M. Štefánika 100, 682 01 Vyškov
 tel. 517 311 111
 fax 517 311 112
 e-mail: znamok@vyzkov.cz

Město Vyškov, Právní úřad
 nám. M. Štefánika 100, 682 01 Vyškov
 tel. 517 311 111
 fax 517 311 112
 e-mail: znamok@vyzkov.cz

