

MĚSTSKÝ ÚŘAD VELKÉ MEZIŘÍČÍ

ODBOR VÝSTAVBY A ÚZEMNÍHO ROZVOJE

Číslo jednací: VÝST/25096/2026-ro /5074/2026

Dne: 29. dubna 2026

Vyřizuje: Ivo Rohovský

Telefon: 566781203

E-mail: rohovsky@velkemezirici.cz

Datová schránka: gvebwhm

Městys Měřín, IČO 00294799, Náměstí č. p. 106, 594 42 Měřín
v zastoupení Ing. Leoš Pohanka, IČO 45653054, Dolní č. p. 35, 592 14 Nové Veselí

Rozhodnutí povolení záměru

Z/2026/53187

Výroková část:

Odbor výstavby a územního rozvoje Městského úřadu ve Velkém Meziříčí, jako stavební úřad příslušný podle § 30 odst. 1 písm. f), § 30 odst. 3 písm. b) a § 34a odst. 1 písm. a) zákona č. 283/2021 Sb., stavební zákon (dále jen "stavební zákon"), ve znění pozdějších předpisů v řízení o povolení záměru přezkoumal podle § 182 až 192 zák. č. 283/2021 Sb. žádost, kterou dne 30.3.2026 podal Městys Měřín, IČO 00294799, Náměstí č. p. 106, 594 42 Měřín, v zastoupení Ing. Leoš Pohanka, IČO 45653054, Dolní č. p. 35, 592 14 Nové Veselí (dále jen "stavebník"), a po posouzení záměru podle § 193 stavebního zákona:

I. Podle § 197 a 211 stavebního zákona

p o v o l u j e

stavební záměr :

MĚSTYS MĚŘÍN, KULTURNÍ DŮM - HOSPODAŘENÍ S DEŠŤOVOU VODOU

(dále jen "záměr") na pozemku pozemková parcela číslo 1072/3 v katastrálním území Měřín.

Záměr obsahuje:

Projekt řeší hospodaření s dešťovými vodami v objektu kulturního domu v Měříně. Jedná se o umístění akumulčních nádrží na dešťovou vodu. Plocha pro umístění akumulčních nádrží se nachází na parcele 1072/3, v těsné blízkosti kulturního domu. V rámci rekonstrukce kulturního domu byla provedena nová oddílná kanalizace splašková a dešťová. Obě kanalizace jsou vedeny po parc.č. 1072/3. Dešťová kanalizace odvádí dešťové vody ze střechy kulturního domu. Dešťové akumulční nádrže budou součástí areálové kanalizace.

MĚSTSKÝ ÚŘAD VELKÉ MEZIŘÍČÍ, Radnická 29/1, 594 13 Velké Meziříčí,
tel.: 566 781 111, fax: 566 521 657, e-mail: mestovm@mestovm.cz,
internet: www.mestovm.cz, Identifikátor datové schránky: gvebwhm,
IČ: 00295671, bankovní spojení: KB Velké Meziříčí, č. účtu: 19-1427751/0100

ÚŘAD MĚSTYS MĚŘÍNA Náměstí 106 594 42 MĚŘÍN	Zpracovatel:
Dešlo: 30.4.2026	<i>ml</i>
Číslo jednací: MH-461/26	
Příloha:	<i>DS</i>

Potrubí DN200 je vedeno podél hranice parc.č.1075/3. Na stávajícím potrubí bude osazena nová revizní šachta s usazovacím prostorem 0,5m a šachta bude propojena s navrženými akumulacími nádržemi. Vtok do akumulací nádrže bude opatřen uklidňovacím kusem ukotveným do stěny nádrže. Vzájemné propojení nádrží bude zajišťovat rovnoměrné plnění nádrží. Bezpečnostní odtok z nádrže bude proveden ve stejné výšce, jako přítok do nádrže a odtok bude přes koleno napojen na stávající potrubí DN200 za nově osazenou usazovací šachtou. Za sestavou nádrží bude osazena revizní šachta DN1500. V šachtě bude osazena domácí vodárna v takové výšce, aby napojení sací hadice 5/4“ bylo nad plánovanou max. hladinou vody akumulací nádrže. Prostupy stěn nádrže a šachty budou opatřeny segmentovým těsněním. Součástí sací hadice 5/4“ bude sací koš se zpětnou klapkou. Na výtok z domácí vodárny bude osazen průtokový spínač se zpětnou klapkou. Potrubí 5/4“ bude vyvedeno cca 1m nad terén, opatřeno kohoutem s rychlospojkou na hadici pro možnost napouštění nádrže.

Zdroj elektřiny bude zajištěn přívodem kabelu NN (CYKY 5x2,5) z budovy kulturního domu. Základ pilíře elektro bude osazen na okraj zákrytové desky akumulací nádrže.

Navrhované parametry stavby:

- Osazeny budou 4 ks akumulací nádrží - beton 3700 x 2450 x 2000 se zákryt deskou, kónusem a poklopem D400 4
- Suchá nádrž s poklopem D400 – šachta min. DN 1500 pro umístění domácí vodárny 1 ks.
- Vzájemné propojení nádrží potrubí PVC DN200 + 2x koleno DN200 6 ks
- Propojení nádrže na stávající stoku dešťové kanalizace PVC DN200 1 ks
- Osazení usazovací revizní šachty DN1000 na stávající potrubí DN200 1 ks
- Přívod elektro z rozvodu kult. domu CYKY 5x2,5 v elektro chrániče DN100 55 m
- Pilíř elektro 1 ks
- Samonasávací čerpadlo verze s rukojetí, oběžné kolo z nerez oceli 1 ks
sada sací hadice 1¼ s košem a zpětnou klapkou
(k sestavení domácí vodárny nebo jako přenosné čerpadlo k plnění nebo vyprazdňování, přečerpávání, zavlažování a kropení i jako nouzové čerpadlo při zaplavení. 5m³/hod
Celková sací výška max. 8 m včetně ztrát v potrubí. Včetně vypínače a termické ochrany motoru)
- Průtokový spínač se zpětnou klapkou a ochranou čerpadla proti suchoběhu 1 ks

II. Stanoví dle § 197 odst.1 písm. c) a § 211 odst.1 písm. e) stavebního zákona podmínky pro umístění, provedení popř. užívání stavebního záměru, kterými bude zabezpečeno dodržování požadavků podle § 193 odst.1 stavebního zákona:

1. Stavební záměr bude realizován na pozemku pozemková parcela číslo 1072/3 v katastrálním území Měřín.
2. Budou dodrženy podmínky plynoucí z vyhlášky č. 146/2024 Sb., o požadavcích na výstavbu, ve znění pozdějších předpisů.
3. Umístění bude provedeno podle projektové dokumentace ověřené v řízení, případné změny nesmí být provedeny bez předchozího povolení stavebního úřadu.
4. Stavba bude provedena podle projektové dokumentace, která je přílohou tohoto rozhodnutí; případné změny nesmí být provedeny bez předchozího povolení stavebního úřadu. Projektant odpovídá za správnost, celistvost a úplnost a bezpečnost stavby provedené podle jím zpracované projektové dokumentace a proveditelnost stavby podle této dokumentace, jakož i za technickou a ekonomickou úroveň projektu, technologického zařízení včetně vlivů na životní prostředí.
5. Při provádění stavby je nutno dodržovat předpisy týkající se bezpečnosti práce a použitých technických zařízení na stavbě, zejména nařízení vlády č. 591/2006 Sb., o bližších minimálních požadavcích na bezpečnost a ochranu zdraví při práci na staveništích, ve znění pozdějších předpisů a zajistit ochranu zdraví a života osob na staveništi.

6. Stavebník je podle § 160 a §161 stavebního zákona povinen:
- oznámit stavebnímu úřadu předem termín zahájení provádění nebo odstraňování stavby, zařízení nebo terénní úpravy, název a sídlo stavebního podnikatele, který je bude provádět nebo odstraňovat, u stavby prováděné nebo odstraňované svépomocí jméno a příjmení stavbyvedoucího, nebo osoby, která bude vykonávat stavební dozor, a změny v těchto skutečnostech oznámit neprodleně stavebnímu úřadu,
 - zajistit, aby na stavbě nebo na staveništi byla k dispozici ověřená dokumentace pro povolení stavby a dokumentace pro provádění stavby, popřípadě ověřená dokumentace pro odstranění stavby, a všechny doklady týkající se prováděné nebo odstraňované stavby, popřípadě jejich kopie,
 - ohlašovat stavebnímu úřadu fáze výstavby stanovené v podmínkách povolení za účelem provedení kontrolních prohlídek stavby, umožnit provedení kontrolní prohlídky, a pokud tomu nebrání vážné důvody, této prohlídce se zúčastnit,
 - od zahájení stavby do jejího dokončení je stavebník povinen zabezpečit uchování všech povinných dokladů a dokumentací uvedených v § 167 písm. c) a d) stavebního zákona , a není-li současně vlastníkem stavby, je povinen je předat vlastníku stavby nejpozději po dokončení nebo kolaudaci stavby
7. Stavba bude dokončena nejpozději do 31.12. 2029
8. Před zahájením zemních prací je stavebník povinen zajistit vytyčení všech podzemních i nadzemních sítí, aby nedošlo k jejich případnému poškození.
9. Stavba bude prováděna dodavatelsky, stavebník je povinen dle § 160 odst.2 písm. c) stavebního zákona oznámit stavebnímu úřadu název a sídlo stavebního podnikatele, který bude stavbu provádět.
10. Dle §153 stavebního zákona, mohou být pro stavbu navrženy a použity jen takové výrobky, materiály a konstrukce, jejichž vlastnosti z hlediska způsobilosti stavby pro navržený účel zaručují, že stavba při správném provedení a běžné údržbě po dobu předpokládané existence splní základní požadavky na stavby.
11. Zhotovitel je dle § 163 stavebního zákona povinen zajistit vytyčení prostorové polohy stavby v souladu s ověřenou dokumentací pro povolení záměru a dokumentací pro provádění stavby.
12. Vymezení území dotčeného vlivem stavby nebo zařízení:
Stavební záměr bude realizován na pozemku pozemková parcela číslo 1072/3 v katastrálním území Měřín. Tento pozemek bude přímo dotčen vlivem výše uvedené stavby.
13. Stavbu, která vyžaduje povolení, lze užívat jen na základě kolaudačního rozhodnutí a jen k účelu vymezenému v tomto rozhodnutí:
- kolaudační rozhodnutí nevyžadují jednoduché stavby s výjimkou staveb uvedených v odstavci 1 písm. a) až c) a odstavci 2 písm. d) přílohy č. 2 stavebního zákona
 - stavbu, která nevyžaduje kolaudační rozhodnutí, lze užívat ihned po dokončení, a to pouze v souladu s účelem vymezeným v povolení stavby. Dokončení stavby je stavebník povinen neprodleně oznámit stavebnímu úřadu.
 - u staveb vyžadujících kolaudační rozhodnutí bude podána žádost dle § 232 stavebního zákona
14. Budou dodrženy požadavky dotčených orgánů a správců dopravní a technické infrastruktury uvedené v následujících závazných stanoviscích a vyjádřeních:
- Městský úřad Velké Meziříčí, odbor životního prostředí č.j.: R/2026/63948 ze dne 29.04. 2026, toto JES je součástí projektové dokumentace.

Účastníci řízení, na něž se vztahuje rozhodnutí správního orgánu:

Městys Měřín, IČO 00294799, Náměstí č. p. 106, 594 42 Měřín.

Odůvodnění:

Dne 30.3.2026 podal stavebník žádost o vydání povolení záměru. Uvedeným dnem bylo zahájeno řízení. Současně stavebník požádal dle § 212 stavebního zákona o zrychlené řízení. Podmínky pro provedení zrychleného řízení dle § 212 odst. 1 stavebního zákona byly splněny, proto v souladu s tímto ustanovením vydal stavební úřad povolení záměru jako první úkon v řízení.

Stavební úřad v provedeném řízení přezkoumal předloženou žádost, projednal ji s účastníky řízení, dotčenými orgány a zjistil, že jejím uskutečněním nejsou ohroženy zájmy chráněné stavebním zákonem, předpisy vydanými k jeho provedení a zvláštními předpisy.

Stavební úřad dále záměr posoudil z hledisek uvedených v § 193 stavebního zákona a zjistil že je v souladu s :

- a) územně plánovací dokumentací, územními opatřeními a vymezením zastavěného území,
- b) cíli a úkoly územního plánování, zejména s charakterem území a s požadavky na ochranu kulturně historických, architektonických a urbanistických hodnot v území, nemá-li obec vydán územní plán,
- c) požadavky stavebního zákona a jeho prováděcích právních předpisů,
- d) požadavky jiných právních předpisů chránících dotčené veřejné zájmy,
- e) požadavky na veřejnou dopravní nebo technickou infrastrukturu,
- f) ochranou práv a právem chráněných zájmů účastníků řízení, které hodnotí a poměřuje ve vzájemných souvislostech.

Stanoviska sdělili:

- Městský úřad Velké Meziříčí, odbor životního prostředí č.j.: R/2026/63948 ze dne 29.04. 2026.

Povolení stavby je vydáno ve zrychleném řízení, protože stavebník o to požádal a

- a) obec, na jejímž území má být stavba nebo zařízení uskutečněna, má vydán územní plán,
- b) nejde o záměr EIA,
- c) nejde o záměr vyžadující povolení výjimky nebo stanovení odchylného postupu podle zákona o ochraně přírody a krajiny,
- d) stavba splňuje požadavky uvedené v § 193 zák. č. 283/2021 Sb.,
- e) stavebník doložil souhlasy všech účastníků řízení se záměrem, vyznačené na situačním výkresu dokumentace.

Posouzení stavebního úřadu:

Stavební úřad posoudil záměr podle § 193 zák. č. 283/2021 Sb., a zjistil, že jeho uskutečněním nebo užíváním nejsou ohroženy zájmy chráněné stavebním zákonem, předpisy vydanými k jeho provedení a zvláštními předpisy. Projektová dokumentace stavby splňuje obecné požadavky na výstavbu. Stavební úřad v průběhu řízení neshledal důvody, které by bránily povolení stavby.

Stavební úřad rozhodl, jak je uvedeno ve výroku rozhodnutí, za použití ustanovení právních předpisů ve výroku uvedených.

Okruh účastníků řízení podle § 182 stavebního zákona:

a) stavebník:

Městys Měřín, IČO 00294799, Náměstí č. p. 106, 594 42 Měřín,

b) obec, na jejímž území má být požadovaný stavební záměr uskutečněn:

Městys Měřín, IČO 00294799, Náměstí č. p. 106, 594 42 Měřín,

c) vlastník pozemku nebo stavby, na kterých má být záměr uskutečněn, nebo ten, kdo má jiné věcné právo k tomuto pozemku nebo stavbě:

d) osoby, jejichž vlastnické nebo jiné věcné právo k sousedním stavbám nebo sousedním pozemkům může být rozhodnutím o povolení záměru přímo dotčeno:

Drahomíra Kožená, Náměstí č. p. 2, 594 42 Měřín

Antonín Kožený, Náměstí č. p. 2, 594 42 Měřín

e) osoby, o kterých tak stanoví jiný zákon:

Upozornění:

Toto rozhodnutí stavebního úřadu je titulem veřejnoprávním a nenahrazuje povinnosti stavebníka ve věcech občanskoprávních, zejména dle zákona č. 89/2012 Sb., občanský zákoník, ve znění pozdějších předpisů.

Poučení účastníků:

Proti tomuto rozhodnutí se lze odvolat ke Krajskému úřadu kraje Vysočina, a to do 15 dnů ode dne jeho doručení podáním u zdejšího správního orgánu. Včas podané a přípustné odvolání má odkladný účinek.

Odvoláním lze napadnout výrokovou část rozhodnutí, jednotlivý výrok nebo jeho vedlejší ustanovení. Odvolání jen proti odůvodnění rozhodnutí je nepřípustné.

Odvolání musí mít náležitosti uvedené v § 37 odst. 2 správního řádu a musí obsahovat údaje o tom, proti kterému rozhodnutí směřuje, v jakém rozsahu ho napadá a v čem je spatřován rozpor s právními předpisy nebo nesprávnost rozhodnutí nebo řízení, jež mu předcházelo. Není-li v odvolání uvedeno, v jakém rozsahu odvolatel rozhodnutí napadá, platí, že se domáhá zrušení celého rozhodnutí. Odvolání se podává s potřebným počtem stejnopisů tak, aby jeden stejnopis zůstal správnímu orgánu a aby každý účastník dostal jeden stejnopis. Nepodá-li účastník potřebný počet stejnopisů, vyhotoví je správní orgán na náklady účastníka.

K novým skutečnostem a k návrhům na provedení nových důkazů, uvedeným v odvolání nebo v průběhu odvolacího řízení, se přihlédne jen tehdy, jde-li o takové skutečnosti nebo důkazy, které účastník nemohl uplatnit dříve. Namítá-li účastník, že mu nebylo umožněno učinit v řízení v prvním stupni určitý úkon, musí být tento úkon učiněn spolu s odvoláním.

Stavba nesmí být zahájena, dokud povolení záměru nenabude právní moci.

Povolení stavby pozbývá platnosti, jestliže stavba nebyla zahájena do 2 let ode dne, kdy nabylo právní moci.

vedoucí odboru v.r.

Ing. Antonín Kozina

Za správnost vyhotovení:

Digitálně podepsal Ivo Rohovský
Datum: 29.04.2026 14:49:16 +02:00

Rohovský Ivo

odbor výstavby a územního rozvoje

Poplatek:

Správní poplatek je stanoven dle zákona č. 634/2004 Sb., o správních poplatcích, ve znění pozdějších předpisů podle položky 18 odst. 1, písm. a) ve výši 4000,- Kč.

Rozdělovník:

Účastníci řízení:

Drahomíra Kožená, Náměstí č. p. 2, 594 42 Měřín

Datová schránka:

Městys Měřín, Náměstí č. p. 106, 594 42 Měřín, DS: OVM, stabqpd

Ing. Leoš Pohanka, Dolní č. p. 35, 592 14 Nové Veselí, DS: PFO, 3zqzvjy

Antonín Kožený, Náměstí č. p. 2, 594 42 Měřín, DS: FO, 7amnsqw

Dotčené orgány:

Městský úřad Velké Meziříčí, odbor životního prostředí, Radnická č. p. 29/1, 594 13 Velké Meziříčí

Dle § 212 odst. 2 stavebního zákona se povolení stavby vydané ve zrychleném řízení vedle oznámení účastníkům řízení zveřejňuje také na úřední desce stavebního úřadu po dobu **15 dnů** ode dne vydání.

Tento dokument musí být vyvěšen na úřední desce po dobu **15 dnů** a současně zveřejněn způsobem umožňujícím dálkový přístup podle věty druhé § 25odst. 2 správního řádu. 15. den je posledním dnem oznámení.

Datum vyvěšení: *30.4.2026*

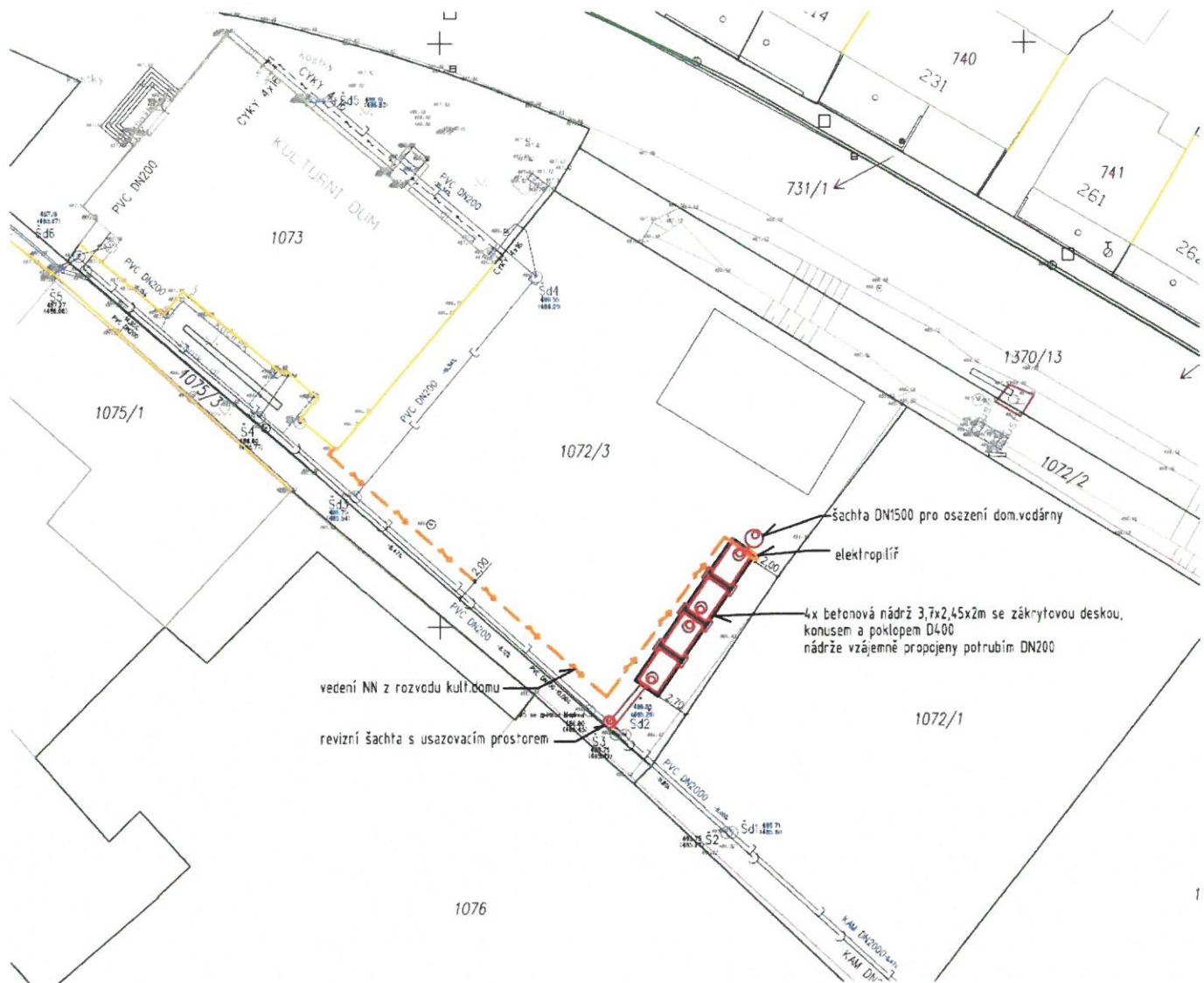
Datum sejmutí:

MĚSTYS MĚŘÍN

Náměstí 106, 594 42 Měřín
IČ: 002 94 799 DIČ: CZ00294799 *Pólava!*
.....
Tel.: ~~566 544 222~~

Podpis oprávněné osoby, potvrzující vyvěšení
Razítko:

.....
Podpis oprávněné osoby, potvrzující sejmutí
Razítko:



LEGENDA	
	STÁVAJÍCÍ PŘÍPOJKA KANALIZACE DEŠŤOVÁ
	STÁVAJÍCÍ PŘÍPOJKA KANALIZACE SPLAŠKOVÁ
	NAVRŽENÉ POTRUBÍ DEŠŤOVÉ KANALIZACE
	NAVRŽENÝ KABEL NN
	OBJEKTY NA KANALIZACI
	KATASTRÁLNÍ MAPA

ZODP. PROJEKTANT	ING. LEOŠ POHANKA	ING. LEOŠ POHANKA projektové a inženýrské služby Dolní 35, Nové Veselí, 592 14 tel.: 566 667 342, gsm: 602 663 045 IČO: 456 53 054, DIČ: CZ5603151664 projekce@pohanka.net, www.pohanka.net	
VYPRACOVAL	MARTA HRONOVÁ		
KRAJ	VYSOČINA		STAVEBNÍ ÚŘAD VELKÉ MEZIRÁČÍ
MÍSTO STAVBY	k.ú. MĚŘÍN		
INVESTOR	MĚSTYS MĚŘÍN IČO 0294799 Náměstí 106, 594 42 Měřín		
AKCE	MĚSTYS MĚŘÍN, KULTURNÍ DŮM HOSPODAŘENÍ S DEŠŤOVOU VODOU	FORMÁT A4 DATUM 03/2026 STUPEŇ DSP ČÍSLO ZAKÁZKY 13/26 ZMĚNA	Č. VÝKRESU 03 ČÁST DOK. C
OBSAH VÝKRESU	KOORDINAČNÍ SITUAČNÍ VÝKRES	MĚŘÍTKO 1:500	Č. PARÉ